



DAGPENGE OG
SELVSTÆNDIG VIRKSOMHED
som bibeskæftigelse



Indhold

1. Indledning	2
2. Hvem driver selvstændig virksomhed?	2
3. Hvornår driver du virksomheden som bibeskæftigelse?	2
4. Hvornår kan du få dagpenge?	3
4.1. Spørg altid a-kassen	3
4.2. Virksomhedens art og tilrettelæggelse	3
4.3. Ændringer i bibeskæftigelsen	4
5. Hvor længe kan du få arbejdsløshedsdagpenge?	4
5.1. Tidsbegrænset dagpengeret	4
5.2. Udløb af den begrænsede dagpengeret	5
5.3. Erhverv, som er undtaget fra den begrænsede dagpengeret	5
6. Fradrag	5
6.1. Arbejde mm.	5
6.2. Dyrehold	5
6.3. Hvad skal du skrive på dine dagpengekort?	6
7. Ophør	6
8. Efterløn	6
9. Oplysningspligt	6
10. Flere oplysninger	7

1. Indledning

Pjecen handler om dine muligheder for at drive selvstændig virksomhed som bibeskæftigelse samtidig med, at du får udbetalt arbejdsløshedsdagpenge (dagpenge).

Det er en hovedregel, at du skal være ledig og stå til rådighed for arbejdsmarkedet, før du har ret til at få dagpenge. A-kassen skal derfor altid foretage en vurdering af din bibeskæftigelse og godkende, at du samtidig med at du driver virksomheden kan stå fuldt til rådighed for arbejdsmarkedet.

Hvis du opfylder kravene, kan du få dagpenge i en begrænset periode på samlet 78 uger samtidig med, at du driver selvstændig virksomhed som bibeskæftigelse.

2. Hvem driver selvstændig virksomhed?

Som hovedregel driver du selvstændig virksomhed, når du for egen regning og risiko udfører arbejde i en virksomhed med det formål at opnå økonomisk udbytte.

Når a-kassen skal vurdere, om du driver selvstændig virksomhed, vil den bl.a. lægge vægt på, om

- du har ansat arbejdskraft,
- virksomheden er momsregistreret,
- du bruger skattereglerne for selvstændige erhvervsdrivende,
- virksomheden er et interessentskab (I/S)

Du bliver også betragtet som drivende selvstændig virksomhed, hvis du arbejder i et firma, hvor du selv eller din nærmeste familie ejer kapital af en vis størrelse.

Når du arbejder i din ægtefælles virksomhed, vil du blive anset for at drive selvstændig virksomhed, hvis

- der er under 20 ansatte i virksomheden,
- du er ansat i en overordnet stilling, eller
- du ikke er ansat på normale løn- og arbejdsvilkår.

Hvis du er i tvivl om, hvorvidt dit arbejde er selvstændig virksomhed eller lønarbejde, bør du spørge a-kassen. Du kan også læse mere i [pjeccerne Arbejdsløshedsforsikring for honorarmodtagere, freelancere, konsulenter m.fl. og Selvstændig og a-kasse](#).

3. Hvornår driver du virksomheden som bibeskæftigelse?

Din selvstændige virksomheden betragtes som bibeskæftigelse, når

- virksomheden ud fra en konkret vurdering ikke er din hovedbeskæftigelse, eller
- du ikke er blevet optaget i eller overflyttet til en a-kasse som selvstændig erhvervsdrivende på baggrund af dit arbejde i virksomheden.

Hvis du før har drevet din selvstændige virksomhed som hovedbeskæftigelse, kan du kun ændre din virksomhed til bibeskæftigelse, hvis du får lønarbejde af et vist omfang. A-kassen kan fortælle dig mere om disse regler.



4. Hvornår kan du få dagpenge?

4.1. Spørg altid a-kassen

Vær opmærksom på, at bibeskæftigelse kan være med eller uden ret til dagpenge. A-kassen skal i det konkrete tilfælde foretage en vurdering af, om du samtidig med drift af bibeskæftigelsen, vil kunne stå fuldt til rådighed for arbejdsmarkedet. Det er medlemmets ansvar at sandsynliggøre at man kan stå fuldt til rådighed, samtidig med drift af en bibeskæftigelse.

Du skal derfor altid spørge a-kassen, om du har ret til dagpenge samtidig med drift af en virksomhed. Du skal spørge a-kassen, før du starter virksomheden. Ud fra dine oplysninger vil a-kassen vurdere, om du har ret til dagpenge, mens du driver virksomheden.

Hvis du under ledighed påbegynder en selvstændig virksomhed uden forudgående godkendelse i a-kassen, skal du være klar over, at du risikerer at tage imod dagpenge som du ikke har ret til, og som du vil skulle betale tilbage. Det vil fx være tilfældet, hvis du har givet a-kassen forkerte oplysninger eller fortiet oplysninger, som har betydning for din ret til dagpenge.

Hvis du har fået eller har forsøgt at få dagpenge fra en a-kasse uden at have ret til det, vil det som hovedregel medføre at du få en sanktion. Sanktionen betyder, at du ikke kan få dagpenge fra a-kassen i kortere eller længere tid. Hvis tilbagebetalingsbeløbet er over 25 gange dagpengesatsen bliver du også meldt til politiet.



4.2. Virksomhedens art og tilrettelæggelse

Du vil som hovedregel være berettiget til dagpenge, hvis du kan sandsynliggøre, at du til hver en tid kan udføre **alt** arbejdet med din bibeskæftigelse uden for normal arbejdstid. Desuden er det en betingelse, at du står til rådighed for arbejdsmarkedet efter de normale regler herom.

Læs mere i pjecen [Det skal du vide som ledig](#).

For at a-kassen kan vurdere, om du har ret til dagpenge, vil du blive bedt om at oplyse

- arten og omfanget af virksomheden,
- om du har ansat arbejdskraft,
- hvilke arbejdsopgaver du eller andre udfører i virksomheden, hvordan opgaverne er fordelt, og hvor megen tid der bliver brugt på opgaverne, og
- virksomhedens omsætning og indtjening.

Din bibeskæftigelse må aldrig være afhængig af, at en del – selv en meget lille del – af arbejdsopgaverne ligger inden for normal arbejdstid. Normal arbejdstid betragtes som den tid, som du skal være til rådighed for inden for dit faglige område, eller som du generelt har været beskæftiget inden for.

Eksempel 1:

Du driver bibeskæftigelse ved at oversætte tekster for en enkelt virksomhed. Du kan selv bestemme, på hvilket tidspunkt af døgnet du vil arbejde med oversættelserne. Du har en aftale med virksomheden om, at I to gange om måneden holder møde, hvor du får nye opgaver og afvikler igangværende opgaver. Det er aftalt, at møderne skal holdes inden for virksomhedens åbnings-tid, som er kl. 8-17. Det betyder, at **du ikke har ret til dagpenge** samtidig med bibeskæftigelsen, da en del af arbejdet ligger inden for normal arbejdstid.

Eksempel 2:

Du driver bibeskæftigelse i form af undervisning. Du har planlagt at undervise én gang om måneden på et weekendseminar, som starter **fredag klokken 12** og stopper søndag klokken 13. Du forklarer, at du kan aflyse eller rykke seminaret, hvis Arbejdsformidlingen tilbyder dig et arbejde, som tidsmæssigt falder sammen med et udbudt seminar. Det betyder, at **du ikke har ret til dagpenge** samtidig med bibeskæftigelsen, da en del af arbejdet er tilrettelagt, så det ligger inden for normal arbejdstid. Du har derfor ikke sandsynliggjort, at din bibeskæftigelse til **hver en tid** kan ligge uden for normal arbejdstid.

A-kassen skal vurdere din ret til dagpenge ud fra **alt** det arbejde, som bliver udført i virksomheden. Det gælder dog ikke, hvis en del af arbejdet bliver udført af ansat arbejdskraft. Den ansatte skal altid være ansat på almindelige løn- og arbejdsvilkår.

Det gælder heller ikke, hvis arbejdet bliver udført af en ægtefælle eller medejere. Det er i så fald et krav, at der er aftalt en fast deling af arbejdet.

Eksempel:

Sammen med en medejer driver du en arkitektvirksomhed. Virksomheden er tilrettelagt sådan, at I begge er ansvarlige for at tegne projekterne og føre tilsyn med dem.

I den situation er der ikke en klar deling af arbejdsopgaverne i virksomheden. Din ret til dagpenge skal derfor vurderes på baggrund af alt arbejdet i virksomheden.

4.3. Ændringer i bibeskæftigelsen

Du skal altid give a-kassen besked, hvis der sker ændringer i virksomhedens drift eller omfang. Selv mindre ændringer kan nemlig have stor betydning for, hvordan a-kassen vurderer din ret til dagpenge.

Du skal fx give besked, hvis du

- ændrer omfanget og karakteren af dit arbejde i virksomheden,
- ansætter eller afskediger arbejdskraft,
- ændrer virksomhedens åbningstider,
- udvider udbuddet af varer eller ydelser,
- ændrer branche, eller
- får nyt forretningssted.

5. Hvor længe kan du få arbejdsløshedsdagpenge?**5.1. Tidsbegrænset dagpengeret**

Som selvstændig bibeskæftiget er du som hovedregel omfattet af en begrænsning i dagpengeretten, så du samlet kun kan modtage dagpenge i 78 uger, i modsætning til de almindelige 104 uger.

Det er kun de uger, hvor du får dagpenge eller andre ydelser fra a-kassen, som bruger af den begrænsede ret til dagpenge. Du bruger en hel uge, selvom du har fået dagpenge i kun 1 dag.

Eksempel:

I en uge bruger du 20 timer på lønarbejde og 8 timer på din bibeskæftigelse. Du får dagpenge for 9 timer. Da du i den nævnte uge har fået udbetalt ydelser fra a-kassen, har du brugt en uge af din begrænsede dagpengeret.

Hele uger, hvor du ikke har fået dagpenge eller andre ydelser, tæller ikke med i beregningen af de 78 uger.

5.2. Udløb af den begrænsede dagpengeret

Når du har modtaget dagpenge i samlet 78 uger, skal a-kassen vurdere, om du har ret til dagpenge i en ny periode på 78 uger.

Retten til en ny periode er betinget af, at du i 26 uger enten har haft lønarbejde på fuld tid eller har drevet selvstændig virksomhed som hovedbeskæftigelse i væsentligt omfang. A-kassen kan fortælle dig mere om disse regler.

Du kan ikke bruge timerne fra din bibeskæftigelse til at optjene ret til en ny periode.

Hvis du ikke har ret til en ny periode på 78 uger, må du tage stilling til, om

- du vil fortsætte med din bibeskæftigelse uden dagpenge, eller
- du vil ophøre med virksomheden.

Hvis du vælger at ophøre med virksomheden, vil du igen have ret til dagpenge efter de almindelige regler. A-kasse kan fortælle dig mere herom.

5.3. Erhverv, som er undtaget fra den begrænsede dagpengeret

Inden for visse arter af bibeskæftigelse, kan arbejdet være af så ringe omfang, at du kan blive undtaget fra den begrænsede dagpengeret.

Det gælder fx nogle former for deltidsladbrug. Det gælder også inden for få andre specifikke erhverv, hvor dit personlige arbejde er af et meget lille og ubetydeligt omfang. A-kassen kan fortælle dig mere om disse regler.

Selvom din bibeskæftigelse er undtaget fra den begrænsede dagpengeret, skal du skrive de timer, som du bruger på at drive virksomheden, på dit dagpengekort.

6. Fradrag

6.1. Arbejde mm.

Du skal have fradrag i dine dagpenge for **alle** de timer, som du bruger på driften af din bibeskæftigelse. Det har ikke nogen betydning om du har et økonomisk udbytte af dit arbejde - **det gælder alt arbejde** - også transport og alle former for administration. Arbejde, som bliver udført uden for normal arbejdstid, i weekenden eller på helligdage medfører ligeledes fradrag.

6.2. Dyrehold

Du skal altid have fradrag for mindst ½ time om dagen i dine dagpenge, hvis du har animalsk produktion som en del af din bibeskæftigelse. Du skal have fradrag på alle ugens 7 dage. Hvis du bruger mere end ½ time om dagen på pasning af dine dyr, skal du altid skrive det brugte timetal på dagpengekortet. Du skal ikke have fradrag i dine dagpenge, hvis du har ansat arbejdskraft, som udfører alt arbejdet med dyrene. Den ansatte arbejdskraft skal være ansat på almindelige løn- og arbejdsvilkår og må ikke være din ægtefælle, din samlever eller umyndige børn.



Hvis du deltager i driften af din ægtefælles virksomhed, skal både du og din ægtefælle have fradrag for mindst ½ time om dagen. Det gælder, uanset om det er dig alene eller din ægtefælle, der udfører arbejdet med dyrene.

Eksempel:

Du og din ægtefælle driver et deltidslandbrug med svineavl ved siden af jeres lønarbejde på fuld tid. Du passer dyrene, og din ægtefælle tager sig af regnskaberne i form af kasselister – 15 minutter om ugen. I driver begge selvstændig virksomhed som bibeskæftigelse. Ved ledighed vil I begge blive omfattet af den begrænsede dagpengeregulering på 78 uger. Ud over jeres faktiske arbejdstid i virksomheden, skal I begge have fradrag i dagpengene for mindst ½ time pr. dag. Det er uden betydning, at det er dig, som passer dyrene. Det skyldes, at din ægtefælle arbejder i en virksomhed med animalsk produktion.

6.3. Hvad skal du skrive på dine dagpengekort?

Du skal skrive alle de timer, som du bruger på virksomheden, på dit dagpengekort. Derudover skal du anføre al indtægt, som du har i din virksomhed. Hvis du ikke kan henføre indtægten til konkrete timer, skal du på dagpengekortet anføre dem, der hvor du har indtægten.

Da din selvstændige bibeskæftigelse ved godkendelsen er sat til en given indtægt, er det vigtigt, at du kontakter a-kassen, hvis din virksomheds indtægtsgrundlag ændre sig væsentligt fra det godkendte.

7. Ophør

Du kan ophøre med din bibeskæftigelse, hvis du lukker virksomheden.

Du kan også ophøre med din bibeskæftigelse, hvis du

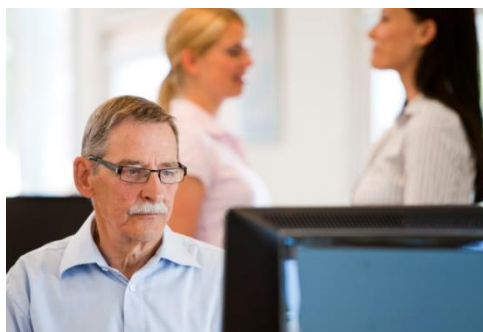
- udtræder af en virksomhed, som din ægtefælle ejer, når du udtræder på en tro og love erklæring. Det er betinget af, at du fra gældende dato ikke længere må være registreret hos SKAT som medarbejdende ægtefælle og at du ikke må udføre noget arbejde i virksomheden.
- stopper med at arbejde i en virksomhed, som din ægtefælle eller dine medejere fortsætter. Det er i så fald et krav, at dine arbejdsopgaver i virksomheden er faldet bort, eller at de er blevet overtaget af anden arbejdskraft end din ægtefælle, din samlever eller umyndige børn.
- sælger, bortforpagter eller udlejer virksomheden. Dog ikke hvis du gør det til din ægtefælle, din samlever eller umyndige børn.
- stopper med at arbejde i en virksomhed, som din ægtefælle fører videre, når du har op hævet samlivet med ægtefællen.

Hvis du er momsregistreret, skal du huske at afmelde moms.

8. Efterløn

Der gælder særlige regler, hvis du ønsker at drive selvstændig bibeskæftigelse samtidig med efterløn. Se mere herom i pjecen [Selvstændig virksomhed samtidig med efterløn](#).

Husk, at du altid skal søge om tilladelse til at drive selvstændig virksomhed samtidig med efterløn. Det gælder uanset, om du har været omfattet af eller undtaget fra den begrænsede dagpengeregulering på grund af din bibeskæftigelse.

**9. Oplysningspligt**

Som medlem af en a-kasse har du altid pligt til at oplyse a-kassen om alle forhold, der kan have betydning for din ret til dagpenge. Se under 4.3.

10. Flere oplysninger

I a-kassen kan du få nærmere oplysninger om dine muligheder for at drive selvstændig virksomhed som bibeskæftigelse samtidig med dagpenge.

Du kan læse mere om dagpenge og selvstændig virksomhed på www.borger.dk.

I følgende pjecer kan du også læse mere:

- [Arbejdsløshedsforsikring for honorarmodtagere, freelancere, konsulenter m.fl.](#)
- [Selvstændig og a-kasse](#)
- [Det skal du vide som ledig](#)
- [Selvstændig virksomhed samtidig med efterløn](#)

Du finder pjecerne på www.f-f.dk.



Frie Funktionærers a-kasse

**Frie Funktionærer
Hovedkontor og A-kasse**

Postboks 925

Paghs Gård

Overgade 24

5100 Odense C

Tlf.: 63 13 85 50

Fax: 63 13 85 55

E-mail:

akassen@f-f.dk

www.f-f.dk

Her møder du os:

På f-f.dk/kontakt

finder du de byer,

du kan møde os i.