



SELVSTÆNDIG VIRKSOMHED

- samtidig med efterløn

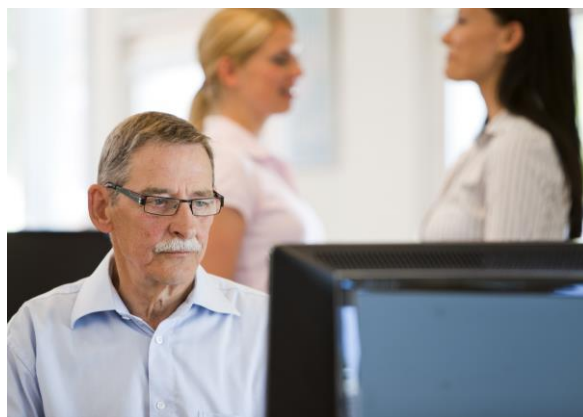
Indhold

1. Indledning	2
2. Muligheder for selvstændig virksomhed samtidig med efterløn.....	2
3. Tilladelse til selvstændig virksomhed som bibeskæftigelse i 400 timer pr. år	2
4. Tilladelse til en enkeltstående arbejdsopgave, der har karakter af selvstændig virksomhed	4
5. Selvstændig virksomhed med et fast timetal på 18 ½ time pr. uge	5
6. Selvstændig virksomhed med op til 962 timer pr. år	5
7. Dine pligter over for a-kassen	6
8. Nærmere oplysninger	6

1. Indledning

Denne pjecce fortæller i hovedpunkter om de muligheder, du har for at begynde eller fortsætte en selvstændig virksomhed samtidig med, at du får efterløn. Hvis du har konkrete spørgsmål herom, kan du spørge a-kassen.

Når du modtager efterløn, må du arbejde som lønmodtager i ubegrænset omfang. Det gælder også, selv om du har fået tilladelse til at drive selvstændig virksomhed i efterlønsperioden. Arbejdet medfører fradrag i efterlønnen. De timer, du bruger på din virksomhed, fradrages time for time.



Både lønarbejdet og de timer, du bruger på din selvstændige virksomhed, kan bruges til at optjene den skattefri præmie. Du kan læse mere om præmien i pjecen [Fleksibel efterløn](#).

2. Muligheder for selvstændig virksomhed samtidig med efterløn

Hvis du har haft selvstændig virksomhed som hovedbeskæftigelse eller har været kombinationsforsikret, kan du fortsætte med din virksomhed på nedsat tid i efterlønsperioden.

Du skal have tilladelse til at drive selvstændig virksomhed i efterlønsperioden. Det gælder, både hvis du ønsker at fortsætte en virksomhed, du havde, før du gik på efterløn, og hvis du vil begynde en ny selvstændig virksomhed.

Du har mulighed for at få tilladelse til at drive selvstændig virksomhed efter én af følgende fire ordninger:

- 400 timer pr. år som bibeskæftigelse
- Udførelse af en enkeltstående arbejdsopgave, der har karakter af selvstændig virksomhed.
- 18 ½ time pr. uge.
- 962 timer pr. år.

De fire ordninger er nærmere beskrevet her i pjecen.

Spørg a-kassen, hvis du ønsker flere oplysninger, og husk at søge i god tid, hvis du er interesseret.

3. Tilladelse til selvstændig virksomhed som bibeskæftigelse i 400 timer pr. år

Du skal have en tilladelse fra a-kassen, hvis du ønsker at begynde eller videreføre en selvstændig virksomhed som bibeskæftigelse samtidig med efterlønnen.

Det gælder alle typer af virksomheder, altså også fx jordbrug, vindmøller og udlejningsejendomme. Du skal også have en tilladelse, hvis du vil reducere en selvstændig virksomhed, som du hidtil har drevet som hovedbeskæftigelse eller som bibeskæftigelse.

Se oversigt på side 4 om forhold, der taler for eller imod en tilladelse.

Du skal have vores tilladelse til drift af selvstændig virksomhed som bibeskæftigelse, inden du går på efterløn (inden aktiviteten påbegyndes). Det er ikke muligt at få en tilladelse med tilbage-

virkende kraft. Det betyder, at du først kan overgå til efterløn eller påbegynde din selvstændige bibeskæftigelse samtidig med efterløn fra den dato, hvor du har fået en tilladelse.

Du kan søge a-kassen om tilladelsen i op til 6 måneder før overgang til efterløn.

Vær forberedt på, at vi skal have beskrevet din virksomhed meget detaljeret, og at det indimellem kan være vanskeligt at opnå en tilladelse. I din ansøgning skal du oplyse om virksomhedens omfang inden overgangen til efterløn og om, hvordan du forventer, at driften af virksomheden vil være i efterlønsperioden.

Som hovedregel kan du dog få tilladelsen, hvis du kan sandsynliggøre, at

- alt arbejdet i virksomheden kan holdes inden for 400 timer pr. kalenderår, og at
- virksomhedens indtægt (dækningsbidrag 1) højst er på 75.978 kr. Beløbet satsreguleres hvert år.

Hvis du driver et interessentskab, skal du sandsynliggøre, at dit personlige arbejde i virksomheden kan holdes inden for 400 timer om året, og at din andel af virksomhedens dækningsbidrag 1 højst er på 75.978 kr. pr. regnskabsår (reguleret).

Dækningsbidrag 1 er defineret som virksomhedens nettoomsætning minus vareforbrug. Vareforbruget består alene af udgifter, der varierer i forhold til din omsætning.



Hvis du tidligere har drevet virksomheden som din bibeskæftigelse, skal en statsautoriseret-, registreret revisor eller særligt sagkyndig inden for landbrug attestere virksomhedens dækningsbidrag 1.

Har du haft en samlet arbejdstid i virksomheden på mere end 400 timer pr. kalenderår, før du gik på efterløn, skal du sandsynliggøre din nedsatte arbejdstid. Det kan du gøre ved at fremlægge dokumentation for, at der er sket en varig nedsættelse af arbejdstiden i form af en salgsaftale for en del af virksomheden, indskrænkning af åbningstider, bortforpagtning eller andet

Har du tidligere haft et dækningsbidrag 1 over det tilladte pr. regnskabsår, skal du også dokumentere en varig nedsættelse af dækningsbidrag 1.

I det år, hvor du overgår til efterløn, bliver antallet af tilladte arbejdstimer nedsat. Sker overgangen i 2. kvartal, må du i resten af året kun have 300 timer. I 3. kvartal er timetallet 200 og i 4. kvartal 100 timer.

Hvis du ønsker at gå på efterløn midt i et regnskabsår, og din virksomhed ikke kan overholde grænsen for dækningsbidrag 1 i overgangsåret, kan du på ansøgningsblanketten søge om forhøjet dækningsbidrag 1. Du kan kun søge om forhøjet dækningsbidrag 1, før du går på efterløn. Hvis du opfylder betingelserne, giver vi dig en skriftlig tilladelse, hvor det fremgår, hvad du har fået tilladelse til. Det er vigtigt, at du holder dig til det, du har fået tilladelse til og kontakter os ved den mindste ændring, se punkt 8.

Arbejde i den selvstændige virksomhed fradrages time for time i efterlønnen. På dit efterlønskort skal du oplyse det antal timer, du selv og andre bruger på virksomheden. Hvis du driver landbrug med dyr, vil du altid blive modregnet med ½ time pr. dag i 7 dage om ugen. Hver gang du bruger en time på virksomheden, trækker vi en time i din efterløn.

Hvis arbejdet i virksomheden udgør mere end 400 timer i et kalenderår, skal vi standse udbetalingen af din efterløn. Du kan først få efterløn igen fra den 1. januar i det følgende år.

Efter hvert regnskabsår, skal du og din revisor (statsautoriseret-/ eller registreret) eller særlig sagkyndig indenfor landbrug udfylde et årsskema til os. Vi skal bruge skemaet til at kontrollere, at dækningsbidrag 1 (75.978 kr. i 2016) ikke er overskredet i det pågældende regnskabsår.

Hvis du overstiger grænsen for dækningsbidrag 1 i et regnskabsår, skal vi standse udbetalingen af din efterløn. Det er en betingelse for at genoptage udbetalingen, at du har tilbagebetalt den efterløn, der svarer til overskridelsen.

Det er også en betingelse for at genoptage udbetalingen, at du kan sandsynliggøre, at den samlede arbejdstid og dækningsbidrag 1 ikke på ny vil overskride det tilladte.

Vejledende skema, opdelt på brancher:

Branche	Taler for tilladelse	Taler for afslag
Kunstnere	Færdiggørelse af enkelt specifik opgave. Enkelte specifikt definerede værker. Lille afgrænset salgsområde	Ikke afgrænset produktion. Store eller ikke afgrænsede salgssteder. Internetsalg. Professionelt og kvalitetsmæssigt højt niveau, så DB 1 ikke kan holdes under grænserne.
Udlejning	Små udlejningsejendomme. DB1 har ikke været over det tilladte. Udlejning af få værelser i turistsæsonen, hvis der ikke annonceres via fx turistforening eller andre formidlere.	Større udlejningsejendomme. Flere lejemaal. Hvis der er meget arbejde forbundet med udlejningen. DB1 har oversteget det tilladte.
Konsulenter/ liberale erhverv	Få faste kunder, der kun kan udføres mindre bestillingsopgaver for. Præcis beskrivelse af bl.a. kundegrundlag, arbejdsopgaver, nettoomsætning, vareforbrug. Dokumentation for timeforbrug hos nuværende kunder.	Ikke afgrænset eller stor potentiel kundekreds. Annoncering. Internetsalg / hjemmeside. Åbningstidens længde
OBS: DB1 = Dækningsbidrag 1 er virksomhedens nettoomsætning minus vareforbrug. Vareforbruget består kun af udgifter, der varierer i forhold til omsætningen i virksomheden.		

Kilde: Pensionsstyrelsen (juni 2010)

4. Tilladelse til en enkeltstående arbejdsopgave, der har karakter af selvstændig virksomhed

Hvis du udfører en enkeltstående opgave, hvor du fx bliver lønnet efter regning eller afregner moms, vil du som udgangspunkt blive anset for at være selvstændig erhvervsdrivende.

Du har mulighed for i efterlønsperioden at udføre én – og kun én - enkeltstående opgave, som har karakter af selvstændig virksomhed.

Før du begynder på opgaven, skal du søge om tilladelse hos os. Du skal fremlægge dokumentation, der sandsynliggør, at arbejdstiden ved opgaven højst vil udgøre 400 timer og blandt andet oplyse om opgavens art og omfang. Opgaven skal kunne udføres inden for 6 måneder.



Det er a-kassen, der giver dig tilladelsen, hvis du opfylder betingelserne.

Opgaven kan ikke godkendes som enkeltstående, hvis du fx annoncerer, køber driftsmidler, indretter lokaler eller foretager dig andet, der kan anses for at være etablering af en vedvarende selvstændig virksomhed.

Du skal kunne udføre opgaven inden for 400 timer, og den må ikke vare længere end 6 måneder.

På efterlønskortene skal du oplyse det antal timer, du bruger på opgaven. For hver time, du bruger på opgaven, fratrækkes der en times efterløn.

Hvis du arbejder i mere end 400 timer på opgaven, eller hvis opgaven strækker sig ud over 6 måneder, standser a-kassen udbetalingen af din efterløn. Du kan ikke få efterløn igen, før opgaven er afsluttet.

5. Selvstændig virksomhed med et fast timetal på 18 ½ time pr. uge

Hvis du har haft selvstændig virksomhed i væsentligt omfang i de sidste 3 hele regnskabsår, inden du går på efterløn, kan du fortsætte med virksomheden i efterlønsperioden.

Det er a-kassen, der afgør, om du opfylder betingelserne i ordningen. Driver du selvstændig virksomhed som hovedbeskæftigelse, vil du være medlem af en a-kasse som forsikrer selvstændige. Frie Funktionærers a-kasse forsikrer lønmodtagere.

Driver du din virksomhed efter denne ordning i efterlønsperioden, kan du have ansatte i virksomheden, og din ægtefælle kan også deltage i driften.

Det er en betingelse, at du kan sandsynliggøre, at du har nedsat din arbejdstid varigt til præcis 18 ½ time pr. uge inden for de seneste 6 måneder, inden du går på efterløn. Det kan du fx gøre ved at dokumentere, at du har ansat arbejdskraft til at overtage dele af dine arbejdsopgaver, eller at nogle af dine arbejdsopgaver er bortfaldet.

Du kan også sandsynliggøre, at din arbejdstid er nedsat, hvis du fx kommer med dokumentation for, at du har solgt eller bortforpagtet en del af din virksomhed, har indskrænket åbningstiden el. lign.

På efterlønskortene skal du oplyse det antal timer, du bruger på virksomheden. Arbejdet medfører fradrag med 18 ½ time pr. uge.

Hvis du arbejder mere end 18 ½ time om ugen, standser a-kassen udbetalingen af din efterløn. Du kan så først få efterløn igen fra den 1. januar i det følgende år.

I særlige tilfælde kan a-kassen dog give tilladelse til, at du arbejder mere end 18 ½ time pr. uge i en periode på højst 13 uger. Det kan fx være relevant, hvis din medarbejder bliver syg og ikke straks kan erstattes af en vikar. Du får ikke efterløn i den periode, hvor du har fået tilladelse til at overskride de 18 ½ time pr. uge. Det gælder, selv om du kun har overskredet de 18 ½ time med få timer.

6. Selvstændig virksomhed med op til 962 timer pr. år

Hvis du har haft selvstændig virksomhed i væsentligt omfang i de sidste 3 hele regnskabsår, inden du går på efterløn, kan du fortsætte med virksomheden i efterlønsperioden.

Det er a-kassen, der afgør, om du opfylder betingelserne i ordningen.

Det er en betingelse, at du varigt nedsætter din arbejdstid i virksomheden til højst 962 timer pr. kalenderår. Du skal nedsætte arbejdstiden inden for de seneste 6 måneder, inden du går på efterløn. Du skal også halvere din skattepligtige indkomst fra virksomheden.

Du kan sandsynliggøre, at din arbejdstid er nedsat, hvis du fremlægger dokumentation for, at du har solgt eller bortforpagtet en del af din virksomhed, har indskrænket åbningstiden el. lign.

Virksomheden skal være baseret på din egen arbejdskraft.

Din ægtefælle kan fortsat arbejde i virksomheden, men kun hvis din ægtefælle også har arbejdet i væsentligt omfang i virksomheden i de sidste 3 hele regnskabsår.

I særlige tilfælde kan du få tilladelse til at have én person ansat i virksomheden. Via a-kassen skal du søge om tilladelse fra Arbejdsdirektoratet. Det er en betingelse for at få tilladelsen, at du

kan sandsynliggøre, at den ansattes og dit eget tidsforbrug i virksomheden tilsammen højst er på 962 timer om året.

Når du går på efterløn, skal du sammen med din revisor udfylde et skema til a-kassen med en række oplysninger om virksomhedens indkomstforhold.

Mens du er på efterløn, skal du efter hvert regnskabsår udfylde et tilsvarende skema til a-kassen sammen med din revisor. A-kassen skal bruge oplysningerne til at sammenholde din indkomst i virksomheden i perioden med efterløn med den indkomst, du havde i virksomheden, inden du gik på efterløn.

På efterlønskortene til a-kassen skal du oplyse det antal timer, du bruger på virksomheden. For hver time, du bruger på virksomheden, sker der fradrag i din efterløn. Du vil dog altid få et fradrag på mindst 12 timer pr. uge, selv om du har arbejdet mindre i virksomheden. Du kan højst få efterløn for 962 timer pr. år.

Hvis dit tidsforbrug i virksomheden overstiger 962 timer i et kalenderår, standser a-kassen udbetalingen af din efterløn. Du kan så først få efterløn igen fra den 1. januar det følgende år.

Hvis din indkomst overstiger det tilladte i et regnskabsår, skal du tilbagebetale efterløn svarende til overskridelsen.

7. Dine pligter over for a-kassen

Du har pligt til at oplyse a-kassen om alt, der kan have betydning for din ret til efterløn. Du skal derfor bl.a. oplyse, hvis der sker ændringer i din virksomhed. Det kan fx være, at indkomsten i virksomheden stiger, at du bliver nødt til at ansætte en vikar, eller at du bliver nødt til at bruge flere timer end først antaget.

Det kan også være, at du ønsker at udvide eller ændre virksomheden i forhold til det, der fremgår af tilladelsen. Det kan eksempelvis være, at du ønsker at udvide kundekredsen, udvide besætningen etc. eller ændre dine arbejdsopgaver i virksomheden.

Du skal søge a-kassen om tilladelse inden ændringer og udvidelser af virksomheden, samt straks oplyse a-kassen om andre ændringer.

8. Nærmere oplysninger

I a-kassen kan du få nærmere oplysninger om dine muligheder for at drive selvstændig virksomhed samtidig med, at du får efterløn.

Du kan læse mere om efterløn og selvstændig virksomhed på www.borger.dk.

Vi har skrevet om andre regler om efterløn i følgende pjecer:



- [Fleksibel efterløn.](#)
- [Efterløn og udland, ophold – bopæl – arbejde.](#)
- [Efterløn efter arbejde eller forsikring i andet EØS-land mv.](#)

Du finder pjecerne på www.f-f.dk.

Frie Funktionærers a-kasse

**Frie Funktionærer
Hovedkontor og a-kasse**

Paghs Gård
Overgade 24
Postboks 925
DK-5100 Odense C
Tlf.: 63 13 85 50
Fax: 63 13 85 55

E-mail:

akassen@f-f.dk

www.f-f.dk

Her møder du os:

På f-f.dk/kontakt
finder du de byer,
du kan møde os i.